

Základní škola a mateřská škola logopedická, Liberec, příspěvková organizace

E. Krásnohorské 921, 460 14, Liberec

telefon: 482 416 411 e-mail: info@ssplbc.cz web: <http://www.ssplbc.cz>

Č. j.: SSP/881/2022

Spisový znak: 1.4.

Skartační znak: A 10

VÝROČNÍ ZPRÁVA O ČINNOSTI ŠKOLY

ZA ŠKOLNÍ ROK 2021/2022



Zpracoval: Mgr. Jakub Karásek

Předkládá: Mgr. Jakub Karásek

Podpis:

Místo a datum zpracování: Liberec, září, říjen 2022

Datum schválení školskou radou: 21. 10. 2022

Podpis předsedy školské rady:

1. Základní údaje o škole

Název školy: **Základní škola a mateřská škola logopedická, Liberec, příspěvková organizace**

Adresa: E. Krásnohorské 921, 460 01 Liberec 14

Právní forma: Právní osoba

Způsob hospodaření: Příspěvková organizace

IČO: **467 480 59**

IZO: **600 023 401**

Zřizovatel: **Liberecký kraj**, U Jezu 642/2a, 460 01 Liberec 1

Ředitel školy: Mgr. Jakub Karásek

Statutární zástupce ředitele: Mgr. Daniela Rygálová

Druhy škol a zařízení: Základní škola pro žáky s narušenou komunikační schopností

Základní škola pro sluchově postižené

Mateřská škola

Internát

Školní jídelna

Školní družina

Údaje o školské radě (zřízena v roce 2006):

Předsedkyně: Mgr. Renata Mauermannová (zástupce pedagogů školy)

Mgr. Petr Zach (zástupce pedagogů školy)

Mgr. Pavel Kalous (zástupce jmenovaný zřizovatelem)

Mgr. Petra Bobková (zástupce jmenovaný zřizovatelem)

Šárka Pokorná (zástupce rodičů)

Pavel Kozelek (zástupce rodičů)

Datum zařazení do sítě škol: **23. října 2001**

Celková kapacita: základní škola	180 žáků
mateřská škola	24 dětí
internát	48 lůžek
jídelna	247 hlavních jídel
školní družina	55 dětí

2. Organizace studia (činnosti)

Základní škola a mateřská škola logopedická v Liberci (dále jen škola) je samostatným právním subjektem zřízeným Libereckým krajem dne 16. 11. 2001. Škola poskytuje všeobecné základní vzdělání diferencovaně podle závažnosti narušené komunikační schopnosti, podle stupně sluchového postižení, mentální retardace či na základě individuálních možností jednotlivých žáků. Dále se zaměřuje na vzdělávání žáků se specifickými poruchami učení, výjimečně žáků s poruchou autistického spektra.

Před více, než 65 lety zahájila provoz dvojtřídní Národní škola a Krajský dětský domov pro nedoslýchavé v Liberci Starém Harcově - škola, na jejíž tradici navazujeme.

Zajišťujeme výchovu a vzdělávání žáků, kteří nemohou být vzdělávání inkluzivně v hlavním vzdělávacím proudu. Jejich vzdělávání vyžaduje nejvyšší míru podpůrných opatření. Počet žáků ve třídách je dán především druhem a stupněm postižení, proto jsou třídní kolektivy sestavovány podle jejich konkrétních potřeb nutných k optimálnímu vzdělávání.

Vzdělávací programy

Vzdělávání v základní škole uskutečňujeme podle Školního vzdělávacího programu základního vzdělávání (ŠVP ZV) „Škola Tobě“. V mateřské škole podle školního vzdělávacího programu pro předškolní vzdělávání „Barevné kuličky poznávání“

ŠVP ZV Škola Tobě - varianta A

Program je určen nedoslýchavým žákům a žákům s dysfázií (narušenou komunikační schopností), kteří mají normální intelekt. Tito žáci nemusí absolvovat celou školní docházku pouze v naší škole, cílem je připravit je na zařazení do hlavního vzdělávacího proudu. Nejčastěji takoví žáci odcházejí po absolvování třetí třídy.

ŠVP ZV Škola Tobě - varianta B

Program je cíleně určený pro skupinu těžce sluchově postižených nebo neslyšících dětí s normálním intelektem, které u nás absolvují celou školní docházku. Jedná se o žáky, kterým je přiděleno sluchadlo nebo kochleární implantát. Vzhledem k velké sluchové ztrátě těchto žáků je jejich komunikačním prostředkem převážně znakový jazyk, který je postupem času doplňován o základy mluvené řeči. Problematika výuky žáků se sluchovým postižením je natolik specifická, že ji nelze přirovnávat k běžné pedagogické práci na základních školách. Pro úspěšnost vzdělávání je nutné vybudovat u dětí a žáků takový komunikační systém, který odpovídá jejich stupni sluchového postižení i mentální úrovni.

Pokud u žáka nelze dodržet učební plán v předepsaném rozsahu, postupujeme individuálně. Vytváříme po dohodě s rodiči, psychologem a speciálním pedagogem individuální vzdělávací plány, které jsou pravidelně vyhodnocovány a upravovány. Takto se upravuje vzdělávání zejména dětem s kombinovanými vadami. Nejčastěji se jedná o různé kombinace těchto poruch - těžké sluchové či zrakové postižení, poruchy autistického spektra a mentální postižení. Takové žáky umísťujeme do menších třídních kolektivů, kde se učí v odděleních. Mohou být spojeny dva, výjimečně tři postupné ročníky v jedné třídě. Výuka v odděleních je organizačním prvkem, který nám velmi ztěžuje práci. Vzniká tím potřeba asistentů pedagoga.

Změny v organizaci studia

Školní rok 2021/2022 jsme zahájili se 169 žáky ve 22 třídách, docházku ukončilo 18 žáků. Mateřskou školu navštěvovalo 24 dětí.

Vzděláváním žáků s dysfázií se nám daří mít stabilní počet žáků a máme tak kapacitu školy naplněnu na 94 %. Počet žáků vyžadující naši speciálně pedagogickou péči neustále roste. V posledních šesti letech jsme otevřeli každý rok novou třídu pro žáky se sluchovým postižením a dva ročníky žáků s narušenou komunikační schopností. V současné době je škola naplněna ze 4/5 žáky s narušenou komunikační schopností (těžké a závažné vady řeči) a 1/5 tvoří žáci se sluchovým postižením.

Jsme internátní základní školou, která je jediná tohoto typu v celém Libereckém kraji. Kapacita internátu je naplněna na 75 %. Školní družina je naplněna na 100 %. Kapacitou školní družiny dokážeme pokrýt 1. - 3. ročníky.

Mateřská škola

Mateřská škola se zaměřuje na děti s narušenou komunikační schopností a děti se sluchovým postižením. Děti z mateřské školy, po dohodě s rodiči a na základě doporučení speciálně pedagogického centra, zpravidla přecházejí do naší základní školy.

Systém vzdělávání v MŠ je vázán na odbornou péči v oblasti logopedie a surdopedie. Postupnými systematickými kroky probíhá výstavba komunikačního systému u dětí s těžkými vadami řeči nebo sluchu. Systém vzdělávání je historicky postaven na tom, že v každé ze tří tříd pracují vždy dvě učitelky, především v době dopoledního bloku výuky, kdy jsou přítomny všechny děti bez ohledu na to, zda jsou přihlášeny na celodenní či polodenní pobyt. Práce je cílena na individuální péči v logopedii. Jedna učitelka pracuje střídavě v logopedické pracovně s každým dítětem ze skupiny. Zbytek třídy pak pracuje formou kolektivních logopedických či surdopedických (u sluchově postižených) cvičení a her s další učitelkou. U individuálních cvičení mohou být přítomni i rodiče dětí, které se seznamují s novými logopedickými cvičeními, aby je mohly později s dětmi opakovat. Intenzivní individuální logopedická péče je zařazována v pracovním dnu vždy na jeho začátek (8:00 – 10:00 hodin), protože je velmi náročná na soustředěnost dítěte a vyžaduje jeho maximální spolupráci. Dalším důvodem je i to, že jí musí projít všechny děti. Kromě speciální péče musí děti absolvovat v dopoledním bloku výuku, která souvisí s jejich sociálním a duševním rozvojem. Stejně jako je to běžné v jiných mateřských školách, kde speciální péče není. Zkrátka musí zvládnout i úkoly dané školním vzdělávacím programem. Tento systém není samoučelný, vychází z psychohygienických zásad vzdělávání dětí předškolního věku a je ověřen léty praxe na školách našeho typu. Na tomto místě je nutné zdůraznit, že pokud se u dětí se sluchovou vadou i těžkou vadou řeči nevybuduje co nejdříve komunikační systém, nemůže se dítě rozumově rozvíjet. Zaostává za svými vrstevníky. Proto je odborná péče nutnou a nezaměnitelnou podmínkou každodenní činnosti v naší mateřské škole.

Personální zajištění máme díky novému způsobu financování optimálně zajištěno. V každé třídě pracují dvě učitelky. Systém šesti pedagogů (dvě učitelky na jednu třídu) je ideální. Dodnes funguje na většině našich partnerských škol v celé ČR.

Internát a školní družina

Oba úseky jsou organizačně i personálně vzájemně propojeny. Počet ubytovaných dětí a žáků zůstává v posledních pěti letech v rozmezí 30 – 35 ubytovaných. A má mírně vzestupnou tendenci. Kapacita školní družiny je využita na 100 %.

3. Rámcový popis personálního zabezpečení školy

V roce 2021/2022 je pedagogický sbor doplňován z důvodu narůstajícího počtu tříd, jinak je stabilní. Daří se nám ve škole udržet kvalitní pedagogické pracovníky – rodilé mluvčí znakového jazyka, které máme zaměstnány jako učitele nebo znakující asistenty pedagoga. Může tak pokračovat úzce specializovaná „výstavba“ komunikačního kanálu pro děti s těžkým sluchovým postižením hlavně v nejnižších ročnících ZŠ. Změna financování škol systémem „PH max“ umožňuje navýšení počtu pedagogických i nepedagogických pracovníků. V posledních letech navyšujeme především počty asistentů pedagoga a blížíme se tak možnému maximu. Přijímáme hlavně znakující asistenty pedagoga, kteří jsou oporou vyučujícím hlavně na druhém stupni. Počet nepedagogických pracovníků zůstává zatím beze změn a je stabilní.

Velkou výhodou pedagogického sboru je dostatečné zastoupení aprobační ve vztahu ke vzdělávacím plánům jednotlivých typů škol. Učitelky na I. stupni ZŠ jsou kromě jedné všechny s odbornou pedagogickou způsobilostí, včetně vystudované speciální pedagogiky. Pro některé aprobační na II. stupni ZŠ není v učebních plánech jednotlivých postupných ročníků tolik vyučovacích hodin, aby byl naplněn úvazek učitele. Proto je jeho úvazek doplňován jinými předměty. Tím je část vyučovacích hodin odučeno neaprobovaně, ale je to jen zlomek hodin. Dalším nedostatkem je skutečnost, že druhostupňoví učitelé ve 2,58 úvazku nemají odbornost speciální pedagogiky.

Tabulka č. 1 Věková skladba pedagogického sboru (včetně externistů)

v přepočtených úvazcích

počet (přepočtení na plně zaměstnané)	< 30 let	31 - 40 let	41 - 50 let	51 let - důchodový věk	důchodový věk	celkem
celkem	0,00	7,32	16,32	9,59	1,27	34,50
z toho ženy	0,00	5,32	15,32	8,59	1,27	30,50

Tabulka č.2 Odborná kvalifikace pro přímou pedagogickou činnost (včetně externistů)

v přepočtených úvazcích

počet (přepoč- tení na plně zaměstnané)	z toho bez odborné kvalifikace
34,50	2,68

Z toho:	počet (fy- zický počet)	z toho bez kvali- fikace
poradenské služby ve škole *:		
výchovný poradce	1,00	0,00
školní metodik prevence	1,00	0,00
školní speciální pedagog	0,00	0,00
školní psycholog	0,00	0,00
ostatní:		
koordinátor školního vzdělávacího programu a vzdělávacích programů VOŠ	0,00	0,00
koordinátor informačních a komunikačních technologií	1,00	1,00
koordinátor environmentální výchovy	0,00	0,00

* poradenské služby ve škole - § 7 odst. 1 vyhlášky č. 72/2005 Sb.

Tabulka č.3 Přehled pracovníků domovů mládeže
v přepočtených úvazcích

vychovatelé	asistenti pedagoga	ostatní	celkem
4,00	3,50		7,50

Tabulka č. 4 – Platové podmínky pracovníků	2020/2021	2021/2022
Celkový počet pracovníků	66,8103	72,1229
Počet pedagogických pracovníků	53,9853	59,3723
Průměrná výše měsíční mzdy pedagogických pracovníků	41 049	43 437
Z toho:		
Vychovatelky	41 647	43 067
Učitelé ZŠ	45 803	50 173
Učitelé MŠ	41 697	37 596
Průměrná výše měsíční mzdy nepedagogických pracovníků	31 130	30 005
Průměrná výše nenárokových složek mzdy pedagogických pracovníků	6 403	7 825
Průměrná výše nenárokových složek mzdy nepedagogických pracovníků	8 456	7 738

Poznámka: Údaje ve sloupci 2020/2021 jsou čerpány ze mzdového limitu roku 2020. Obdobně je tomu ve sloupci 2021/2022, zde jsou použity údaje ekonomického roku 2021.

Další vzdělávání pedagogických pracovníků

Vzdělávání je řešeno plánem dalšího vzdělávání pedagogických pracovníků. Jednotlivci se vzdělávají dle aktuální nabídky Národního pedagogického institutu, Národního institutu pro další vzdělávání, Centra vzdělanosti Libereckého kraje a jiných institucí. Školení probíhá buď formou webinářů nebo prezenčně.

1) Vzdělávání pedagogických pracovníků je řešeno plánem DVPP na aktuální školní rok
Vzdělávání bylo v tomto školním roce zaměřeno na rozvoj jazykových schopností dle D.B. Elkonina, kdy byl proškolen celý 1. stupeň, zároveň došlo k proškolování logopedů v metodách neuro-vývojové stimulace.

2) Vzdělávání nepedagogických pracovníků

Podle profesního zaměření procházejí ekonomka, hospodářka školy, vedoucí školní jídelny, i kuchařky pravidelnými školeními, která realizují autorizované firmy nebo OŠMTS KÚLK. Tematicky reagují na legislativní změny v oblasti mzdových předpisů, personalistiky, účetnictví, daní, cestovních náhrad, hospodaření příspěvkových organizací, investiční činnosti, zdravého stravování, apod.

Ostatní provozní zaměstnanci (školník, energetik, uklízečky) jsou proškolení v oblasti hygienických a bezpečnostních předpisů souvisejících s jejich profesním zaměřením. Tato školení zabezpečuje pravidelně odborná firma, včetně školení požární ochrany příslušného zaměření. Obdobně tomu je i u pedagogických pracovníků.

V dalších letech je prioritou vzdělávání pedagogů ve znakovém jazyce a v nových trendech a metodách výuky.

4. Údaje o počtu žáků (dětí)

Tabulka č. 5 - Základní údaje o třídách a žácích školy

Škola	Počet tříd	Počet žáků	Ø žáků na třídu
Základní škola	22	169	7,7
Mateřská škola	3	24	8

Tabulka č. 6 - Údaje o přijímacím řízení

MŠ a ZŠ	počet
Rozhodnutí o přijetí dítěte k předškolnímu vzdělávání	10
Rozhodnutí o přijetí k základnímu vzdělávání	15

Počet podaných přihlášek do domova mládeže	39
Počet přijatých dětí, žáků a studentů do domova mládeže	39

Tabulka č. 7 Rozhodnutí vydaná ředitelem školy

počet

Rozhodnutí:	počet
o přestupu do jiné SŠ	0
o změně oboru vzdělání	0
o přerušení vzdělávání	0
o opakování ročníku	4
o přeřazení žáka nebo studenta do vyššího ročníku podle § 17 odst. 3 ŠZ	0
o podmíněném vyloučení podle § 31 ŠZ	0
o vyloučení podle § 31 ŠZ	0
o zamítnutí žádosti o uznání dosaženého vzdělání podle § 70 a § 100 ŠZ	0
o povolení individuálního vzdělávání žáka	0
o zrušení povolení individuálního vzdělávání žáka	0
o odkladu povinné školní docházky	8
o snížení úplaty za poskytování školských služeb	0
o prominutí úplaty za poskytování školských služeb	0
celkem	12

Přijímací řízení je prováděno dle platné legislativy v termínu od 1. do 30. dubna kalendářního roku. Jedná se o zápisy k povinné školní docházce. V průběhu školního roku přijímáme žáky vyšších postupných ročníků, buď takové, kteří neuspěli v hlavním vzdělávacím proudu nebo takové, kteří mají platné Doporučení školského poradenského zařízení umožňující vzdělávání v našem typu školy. Spolupracujeme přitom s naší mateřskou školou, se Speciálně pedagogickým centrem, případně s Pedagogicko-psychologickou poradnou Liberec.

Přijetí žáků je podmíněno:

- souhlasem rodičů budoucího žáka
- odborným posudkem a doporučením Speciálně pedagogického centra nebo Pedagogicko-psychologické poradny

5. Stručné vyhodnocení naplňování cílů školního vzdělávacího programu

Cíle ŠVP:

- Umožnit žákům osvojit si strategii učení a motivovat je pro celoživotní učení.
- Podněcovat žáky k tvořivému myšlení, logickému uvažování a k řešení problémů.
- Učitelé hledají a uplatňují nejvhodnější komunikační kanál pro každého žáka.
- Rozvíjet u žáků schopnost spolupracovat a respektovat práci a úspěchy vlastní i druhých.
- Připravovat žáky k tomu, aby se projevovali jako svobodné a zodpovědné osobnosti, uplatňovali svá práva a naplňovali své povinnosti.
- Pomáhat žákům poznávat a rozvíjet své schopnosti i reálné možnosti a uplatňovat je spolu s osvojenými vědomostmi a dovednostmi při rozhodování o vlastní životní a profesní orientaci.

Naplňování cílů ŠVP je projednáváno pravidelně v pedagogické radě. U většiny žáků cíle plníme. U některých žáků se i přes kolektivní úsilí pedagogů, vedení školy a rodiny nedaří.

6. Údaje o výsledcích výchovy a vzdělávání podle cílů stanovených vzdělávacími programy

Ve školním roce 2021/2022 ukončilo základní vzdělání z posledních ročníků 17 žáků, jedna žákyně odešla ze 7. ročníku. Sedm žáků požádalo o prodloužení školní docházky. Na SOŠ s maturitou odešli S. Matysová, N. Morová, M. Senko, A. Paroubek, K. Havránková, S. Gorčíková. Na Střední odborné učiliště na běžné učební obory šli D. Štrympl, K. Blažková, M. Galajda, T. Horák, S. Kolář, K. Paťavová, J. Vinš, L. Drbohlavová, M. Chlupáč, M. Jílková.

Na SOU na obory typu „E“ odešli Š. Patáková, D. Nietzsche.

7. Údaje o prevenci sociálně patologických jevů, rizikového chování a zajištění podpory dětí, žáků a studentů se speciálními vzdělávacími potřebami, nadaných, mimořádně nadaných a s nárokem na poskytování jazykové přípravy

Speciální péči zajišťují výchovná poradkyně a školní metodik prevence.

Výchovné poradenství

Výchovná poradkyně Mgr. Zuzana Chrásková vycházela při své činnosti z celoročního plánu, zaměřeného především na profesní orientaci žáků. Hlavním cílem je pomoci žákům s výběrem vhodného učiliště nebo střední školy, kde se budou připravovat na budoucí profesi. Činila tak v úzké spolupráci s rodiči žáků, třídním učitelem, SPC a PPP, ale také v součinnosti Úřadem práce v Liberci.

Zpráva o činnosti výchovného poradce v školním roce 2021-2022

Září:

- vypracován seznam vycházejících žáků (18 žáků) rodiče informováni o konzultacích a individuálních schůzkách
- rodiče upozorněni na nutnost kontroly v SPC nebo PPP
- vypracovány IVP
- předběžné testování zájmu o různé obory SŠ u žáků 7., 8. a 9. ročníku
- Řemesla nejsou OUT 22. 9. 2021 – prezentace řemeslných učebních oborů, účast tříd 9. A, 9. E, 8. D, 8. E

Říjen:

- účast žáků 9. a 10. ročníku na veletrhu vzdělávání a pracovních příležitostí EDUCA 2021 MYJOB LIBEREC 14. 10. 2021
- rozdání informačních brožur o středních školách a odborných učilištích v Libereckém kraji (Atlas školství)
- Živá knihovna povolání Liberec 4. 10. 2021 – účast vycházejících žáků na přehlídce firem s ukázkami náplně různých povolání
- práce a orientace v Atlasech školství – vycházející žáci
- 8. 10. 2021 Schůzka kariérových poradců libereckých základních škol
- konzultace s vybranými rodiči o osobnosti jejich dítěte a jeho pozdějšího uplatnění na trhu práce
- kariérové poradenství – pracovní listy k tématu Práce, povolání (8. ročníky)

Listopad:

- 25. 11. 2021 informační schůzka pro rodiče vycházejících žáků
- předávání informačních materiálů o studiu na SŠ žákům 9. ročníku
- předávání informací o učebních oborech ze speciálních škol a o dnech otevřených dveří
- informace o možnosti prodloužení školní docházky některých žáků 8. Ročníku
- SOŠ Jablonecká 999, Liberec – projektový den 16. 11. 2021 (vybraní žáci)
- Testy I-S-T 2000R (test struktury inteligence) – vybraní žáci 9. ročníku – maturitní obory (zajišťuje psycholog SPC)

Prosinec:

- individuální pohovory s žáky a jejich rodiči o volbě učebních oborů nebo o studiu na středních školách
- dny otevřených dveří na středních školách a učilištích
- 1. 12. 2021 schůzka výchovných poradců (online)
- 8. a 15. 12. 2021 rozbor a konzultace výsledků IST testů s rodiči vycházejících žáků

Leden:

- informace o vyplňování přihlášek a předání přihlášek žákům
- individuální konzultace s rodiči vycházejících žáků
- hodnocení účinnosti IVP
- příprava na přijímací řízení, spolupráce s vyučujícími Čj a M, spolupráce s SPC – doporučení k přijímacímu řízení
- závěrečná konzultace a rozbor zvolených oborů pro vycházející žáky

Únor:

- kompletace přihlášek (potvrzení obvodního lékaře, ředitele školy)
- odeslání přihlášek na střední školy – rodiče nebo zákonný zástupce žáků
- vyřizování telefonátů o možnostech přijetí žáků na školy, které nejsou určeny pro sluchově postižené (integrace)
- informace pro rodiče žáků podávajících přihlášky na obory typu E a praktické školy (individuální schůzky), nutné doporučení SPC nebo PPP

Březen:

- informace rodičům o odvolacích řízeních
- zadávání zkušebních a vzorových testů přijímacího řízení žákům konajících přijímací zkoušky
- předání zápisových lístků rodičům
- Volba povolání – pracovní listy pro žáky 8. ročníků

Duben:

- příprava žáků 8. ročníků na testování (Vyber si správně střední školu) – práce s pracovním sešitem
- informace rodičům o možnosti testování jejich dětí v programu COMDI
- návštěva neslyšících žáků na SŠ pro sluchově postižené Hradec Králové
- 12. – 13. 4. 2022 celostátní přijímací zkoušky na obory s maturitou

Květen:

- přijímací řízení na střední školy a učiliště (výsledky od 22. 4. 2022)
- individuální poradenská pomoc při nepřijetí žáků, odvolací řízení
- evidence a zpracování výsledků přijímacích řízení
- Volba povolání – pracovní listy pro žáky 8. ročníků

Červen:

- vyhodnocení IVP a PO, konzultace v PPP a SPC
- Kariérní portfolio žáků 8. ročníku
- vypracován přehled umístění všech žáků na SŠ a SOŠ (všichni žáci přijati na zvolený obor v prvním kole přijímacího řízení)
- informace pedagogické radě o umístění vycházejících žáků

V průběhu celého školního roku byly v rámci výchovných komisí řešeny především kázeňské přestupky žáků nebo záškoláctví, výukové a kázeňské problémy pramenící z online výuky v minulých letech nebo přestupy žáků do jiných tříd. Celý školní rok bylo poskytováno individuální poradenství pro jednotlivé žáky a jejich rodiče, většinou se jednalo o problematiku kariérového poradenství

Hodnocení roku 2021/2022 metodikem prevence Mgr. Petrem Hánou

Školní rok přinesl několik nových témat k zamyšlení. Byla to především válka na Ukrajině. V dialogu se žáky bylo jasné a rychle sdělit jak osobní tak i společenské stanovisko na tuto problematiku a seznámit je s novou realitou, která se promítne do života celé společnosti.

Školní preventivní program na tento školní rok byl především zaměřen na zneužívání tzv. tolerovaných drog – cigarety a alkohol. Velký problém v poslední době je volný přístup nezletilých k nikotinovým sáčkům, které ve své podstatě vedou k rychlému návyku na nikotinové výrobky. Během školního roku byli žáci především na druhém stupni školy upozorněni na nebezpečí, které plyne z používání nikotinových sáčků a důsledků na zdraví člověka. I tak, bylo ojediněle zjištěno používání této nové návykové látky u jednotlivců na naší škole..

Specifické činnosti:

Běžný školní rok byl narušen koronavirovou pandemií, která způsobila omezení jak běžného vyučování tak sportovních a dalších aktivit. Neuskutečnily se plánované přednášky, nebylo možné konat hromadné akce.

09/2021 Všichni žáci druhého stupně + žáci páté třídy poučení o bezpečném chování na Internetu a sociálních sítích v úvodních hodinách informatiky.

04/2021 Filmový festival „Jeden svět“

05/2022 Preventivní program „Vzpoura úrazům“

06/2021 Besedy s Městskou Policií – „Bezpečnost na internetu a sociálních sítích“

Školní rok byl poznamenán proti covidovými opatřeními – hlavně omezení kroužků. Během školního roku bylo řešeno několik případů nevhodného a hrubého chování. Většina výchovných problémů byla řešena v počáteční fázi. Největší problémy nám dělala děvčata v 9. B. Chování ve třídě bylo tématem několika měsíců. Na vztazích a chování ve třídě intenzivně spolupracoval pedagogický sbor 2. stupně. V současné době – v červnu 2022 je i díky volnočasovým aktivitám viditelné zlepšení atmosféry ve třídě. Děkuji všem členům pedagogického sboru, kteří následně sledovali další vývoj.

Výhled na příští školní rok: i nadále žáky seznamovat se zneužívání tolerovaných drog, jejich vliv na zdraví člověka a v neposlední řadě na sociální dopady.

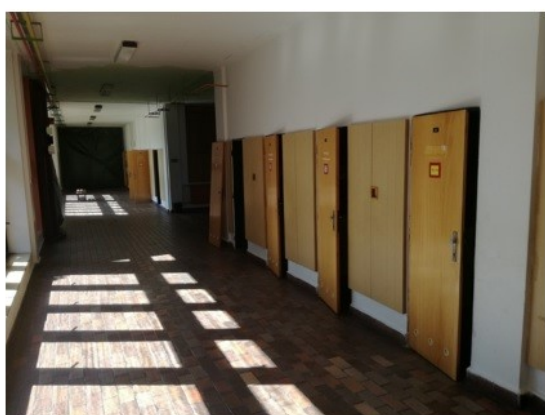
8. Údaje o spolupráci se sociálními partnery a mezinárodní programy

Nerealizováno.

9. Údaje o dalších aktivitách a prezentaci školy na veřejnosti

Na podzim byly školní akce značně omezeny z důvodu trvající pandemie Covid-19, na jaře 2022 po rozvolnění proběhla spousta krásných akcí, na kterých se podílely všechny úseky. Výběr několika kací je fotograficky zdokumentován.

08-11/2021 REKONSTRUKCE ŠATEN



09/2021 PROJEKTOVÝ DEN 1.REPUBLIKA



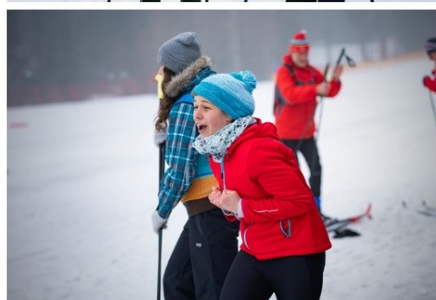
12/2021 MIKULÁŠ S ČERTEM



12/2022 VÁNOČNÍ DÍLNY



03/2022 BĚH NA LYŽÍCH 2022



04/2022 VELIKONOČNÍ DÍLNY



04/2022 ČARODĚJNICE NA 1.STUPNI



04/2022 MASOPUST



05/2022 EDUBUS – MOBILNÍ POLYTECHNICKÁ LABORATOŘ



05/2022 PASOVÁNÍ PRVNÁČKŮ NA ČTENÁŘE



05/2022 DEN DĚTÍ



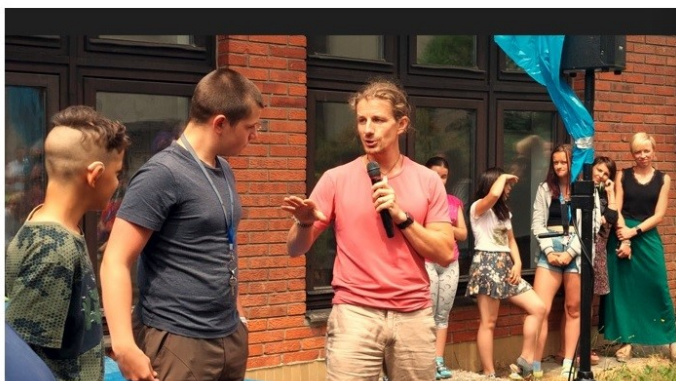
05/2022 FOTBALOVÝ TURNAJ



06/2022 TAKTICKÉ CVIČENÍ HZS LB KRAJE



06/2022 ENDRU, ONDRA HAVLÍK – BEATBOXER A TANEČNÍK



06/2022 T-MOBILE OLYMPIJSKÝ BĚH



06/2022 SPORTOVNÍ DOPOLEDNE S BÍLÝMI TYGRY



06/2022 ORIENTAČNÍ BĚH



06/2022 CYKLOVÝJEZD JIZERSKÉ HORY



06/2022 PEXESOVÝ TURNAJ



06/2022 PIŠKVORKOVÝ TURNAJ



Řízení školy

Realizace hlavních úkolů vytyčených v předchozím školním roce

1. Rekonstrukce šaten žáků ZŠ. *Stavební práce proběhly 08-09/2021, skříňky budou doplněny do konce 10/2021.* **Splněno**

2. Využívat nové trendy a znalosti ze speciální pedagogiky, převážně surdopedie a logopedie. *Realizováno, pedagogové se účastní pravidelně vzdělávacích akcí a kurzů. Elkonin, Neuorovývojová stimulace.* **Splněno**

3. Pokračovat ve spolupráci s nadačními fondy – spolupráce umožňuje získat finanční prostředky nad přidělený rozpočet. **Splněno.**

4. Navázat na projektovou dokumentaci o vybudování parkoviště na pozemku školy a dovést projekt až k realizaci. *PD byla takřka kompletně přepracována Kanceláří architektury města Liberec. Došlo výrazně k navýšení předpokládané celkové ceny za dílo.* **Splněno částečně.**

5. Pokročit v procesu změny vytápění objektu – Projektová dokumentace na dvě plynové kotelny je vypracována, plynová přípojka středotlakého plynovodu je hotová. *Stavební práce proběhly v 07/2022.* **Splněno částečně**

6. Vytvořit ze zanedbaného venkovního atria s bazénem funkční reprezentativní prostor pro žáky školy, zaměstnance, rodiče žáků. *Na úplném počátku je navázána spolupráce s Fakultou umění a architektury TU Liberec Ing. Petrem Janošem, studenti se budou participovat na návrzích využití prostoru.* **Nesplněno.**

7. Pokročit ve výměně oken ve zbylé části objektu – nejprve je třeba nechat zpracovat projektovou dokumentaci, výměnu oken etapizovat po menších celcích. **Nesplněno.**

Cíle pro další období:

1. Dotáhnout k realizaci nesplněné cíle z předchozího období.
1. Začít se vzdělávat ve formativním hodnocení.
2. Připravit změnu ŠVP – „nová informatika“, start od 1. 9. 2023.
3. Vyhledávat metody, které jsou vhodné pro dysfatické žáky, žáky se SVP, apod., zaměřovat výuku více prakticky
4. Minimalizovat rizikové chování – šikana, kyberšikana a jiné nevhodné chování žáků.

10. Údaje o výsledcích kontrol

Ve školním roce 2021/2022 neproběhla v naší organizaci žádná kontrola.

11. Základní údaje o hospodaření školy/zařízení

Viz Zpráva o činnosti organizace za rok 2021.