

# **ZÁKLADNÍ ŠKOLA A MATEŘSKÁ ŠKOLA LOGOPEDICKÁ, LIBEREC, PŘÍSPĚVKOVÁ ORGANIZACE**

E. Krásnohorské 921, 460 01 Liberec 14

**Telefon:** 482 416 411 **E - mail:** [info@ssplbc.cz](mailto:info@ssplbc.cz) <http://www.ssplbc.cz>

Č. j.: SSP/171/2020

Spisový znak: 1.4.

Skartační znak: A10

## **VÝROČNÍ ZPRÁVA O ČINNOSTI ŠKOLY**

**ZA ŠKOLNÍ ROK 2019/2020**



Zpracoval: Mgr. Jakub Karásek

Předkládá: Mgr. Jakub Karásek

Podpis:

Místo a datum zpracování: Liberec, srpen, září 2019

Datum schválení školskou radou: 10. 11. 2020

Podpis předsedy školské rady:

## 1. Základní údaje o škole (zařízení)

Název školy: **Základní škola a mateřská škola logopedická, Liberec, příspěvková organizace**

Adresa: E. Krásnohorské 921, 460 01 Liberec 14

Právní forma: Právní osoba

Způsob hospodaření: Příspěvková organizace

IČO: **467 480 59**

IZO: **600 023 401**

Zřizovatel: **Liberecký kraj**, U Jezu 642/2a, 460 01 Liberec 1

Ředitel školy: Mgr. Jakub Karásek

Zástupce ředitele: Mgr. Daniela Rygálová

Druhy škol a zařízení: Základní škola pro žáky s narušenou komunikační schopností

Základní škola pro sluchově postižené

Mateřská škola

Internát

Školní jídelna

Speciálně pedagogické centrum

Školní družina

Údaje o školské radě (zřízena v roce 2006):

Předsedkyně: Mgr. Renata Mauermannová (zástupce pedagogů školy)

Mgr. Petr Zach (zástupce pedagogů školy)

MUDr. Zuzana Herčíková (zástupce jmenovaný zřizovatelem)

Mgr. Pavel Kalous (zástupce jmenovaný zřizovatelem)

Šárka Pokorná (zástupce rodičů)

Pavel Kozelek (zástupce rodičů)

Datum zařazení do sítě škol: **23. října 2001**

Celková kapacita: základní škola	<b>180 žáků</b>
mateřská škola	<b>24 dětí</b>
internát	<b>48 lůžek</b>
jídelna	<b>247 hlavních jídel</b>
školní družina	<b>55 dětí</b>
SPC	<b>1330 klientů</b>

## 2. Organizace studia (činnosti)

Základní škola a mateřská škola logopedická v Liberci (dále jen škola) je samostatným právním subjektem zřízeným Libereckým krajem dne 16. 11. 2001. Škola poskytuje všeobecné základní vzdělání, diferencovaně podle závažnosti narušené komunikační schopnosti, podle stupně sluchového postižení, mentální retardace či na základě individuálních možností jednotlivých žáků. Dále se zaměřuje na vzdělávání žáků se specifickými poruchami učení, výjimečně žáků s poruchou autistického spektra.

Před 65 lety zahájila provoz dvojtřídní Národní škola a Krajský dětský domov pro nedoslýchavé v Liberci Starém Harcově – škola, na jejíž tradici navazujeme.

Zajišťujeme výchovu a vzdělávání žáků, kteří nemohou být vzdělávání inkluzivně v hlavním vzdělávacím proudu. Jejich vzdělávání vyžaduje nejvyšší míru podpůrných opatření. Počet žáků ve třídách je dán především druhem a stupněm postižení, proto jsou třídní kolektivy sestavovány podle jejich konkrétních potřeb nutných k optimálnímu vzdělávání.

Výchovně – vzdělávací proces realizovaný naší školou citelně zasáhla jarní pandemie koronaviru Covid19. Distanční vzdělávání březen-květen 2020 bylo realizováno prostřednictvím platformy Google Classroom. Velké potíže uzavření školy přineslo hlavně nejmenším žákům v prvních a druhých třídách, kteří pravidelnou docházkou získávají vědomosti a dovednosti, ale hlavně pracovní návyky a pravidelný režim.

### Vzdělávací programy

Vzdělávání v základní škole uskutečňujeme podle Školního vzdělávacího programu základního vzdělávání (ŠVP ZV) „Škola Tobě“. V mateřské škole podle školního vzdělávacího programu pro předškolní vzdělávání „Barevné kuličky poznávání“

#### **ŠVP ZV Škola Tobě - varianta A**

Program je určen nedoslýchavým žákům a žákům s dysfázií (narušenou komunikační schopností), kteří mají normální intelekt. Tito žáci nemusí absolvovat celou školní docházku pouze v naší škole, cílem je připravit je na zařazení do hlavního vzdělávacího proudu. Nejčastěji takoví žáci odcházejí po absolvování třetí třídy.

#### **ŠVP ZV Škola Tobě - varianta B**

Program je cíleně určený pro skupinu těžce sluchově postižených nebo neslyšících dětí s normálním intelektem, které u nás absolvují celou školní docházku. Jedná se o žáky, kterým je přiděleno sluchadlo nebo kochleární implantát. Vzhledem k velké sluchové ztrátě těchto žáků je jejich komunikačním prostředkem převážně znakový jazyk, který je postupem času doplňován o základy mluvené řeči. Problematika výuky žáků se sluchovým postižením je natolik specifická, že ji nelze přirovnávat k běžné pedagogické práci na základních školách. Pro úspěšnost vzdělávání je nutné vybudovat u dětí a žáků takový komunikační systém, který odpovídá jejich stupni sluchového postižení i mentální úrovni.

Pokud u žáka nelze dodržet učební plán v předepsaném rozsahu, postupujeme individuálně. Vytváříme po dohodě s rodiči, psychologem a speciálním pedagogem individuální vzdělávací plány, které jsou pravidelně vyhodnocovány a upravovány. Takto se upravuje vzdělávání zejména dětem s kombinovanými vadami. Nejčastěji se jedná o různé kombinace těchto poruch - těžké sluchové či zrakové postižení, poruchy autistického spektra a mentální postižení. Takové žáky umísťujeme do menších třídních kolektivů, kde se učí v odděleních. Mohou být spojeny dva, výjimečně tři postupné ročníky v jedné třídě. Výuka v odděleních je organizačním prvkem, který nám velmi ztěžuje práci. Vzniká tím potřeba asistentů pedagoga.

## **Změny v organizaci studia**

Školní rok 2019/2020 jsme zahájili se 165 žáky ve 22 třídách, docházku ukončilo 16 žáků. Mateřskou školu navštěvovalo 24 dětí.

Vzděláváním žáků s dysfázií se nám daří mít konstantní počet žáků a máme tak kapacitu školy naplněnu na 90 %. V posledních letech otevíráme pravidelně jeden ročník žáků se sluchovým postižením a dva ročníky žáků s narušenou komunikační schopností. V současné době je škola naplněna ze 4/5 žáky s narušenou komunikační schopností (těžké a závažné vady řeči) a 1/5 tvoří žáci se sluchovým postižením.

Jsme internátní základní školou, která je jediná tohoto typu v celém Libereckém kraji. Kapacita internátu je naplněna na 75 %. Školní družina je naplněna na 100%. Kapacitou školní družiny dokážeme pokrýt 1. - 3. ročníky.

## **Mateřská škola**

Mateřská škola se zaměřuje na děti s narušenou komunikační schopností a děti se sluchovým postižením. Děti z mateřské školy, po dohodě s rodiči a na základě doporučení speciálně pedagogického centra, zpravidla přecházejí do naší základní školy.

Systém vzdělávání v MŠ je vázán na odbornou péči v oblasti logopedie a surdopedie. Postupnými systematickými kroky probíhá výstavba komunikace u dětí s těžkými vadami řeči nebo sluchu. Systém vzdělávání je historicky postaven na tom, že v každé ze tří tříd pracují vždy dvě učitelky, a to především v době dopoledního bloku výuky, kdy jsou přítomny všechny děti bez ohledu na to, zda jsou přihlášeny na celodenní či polodenní pobyt. Práce je cílena na individuální péči v logopedii. Jedna učitelka pracuje střídavě v logopedické pracovně s každým dítětem ze skupiny. Zbytek třídy pak pracuje formou kolektivních logopedických či surdopedických (u sluchově postižených) cvičení a her s další učitelkou. U individuálních cvičení mohou být přítomni i rodiče dětí, které se seznamují s novými cviky, aby je mohly později s dětmi procvičovat. Intenzivní individuální logopedická péče je zařazována v pracovním dnu vždy na jeho začátek (8:00 – 10:00 hodin), protože je velmi náročná na soustředěnost dítěte a vyžaduje jeho maximální spolupráci. Dalším důvodem je i to, že jí musí projít všechny děti. Kromě speciální péče, musí děti absolvovat v dopoledním bloku výuky, která souvisí s jejich sociálním a duševním rozvojem tak, jak je běžné v jiných mateřských školách, kde speciální péče není. Zkrátka musí zvládnout i úkoly dané školním vzdělávacím programem. Tento systém není samoúčelný, vychází z psychohygienických zásad vzdělávání dětí předškolního věku a je ověřen léty praxe na školách našeho typu. Na tomto místě je nutné zdůraznit, že pokud se u dětí se sluchovou vadou i těžkou vadou řeči nevybudovala co nejdříve komunikační systém, nemůže se dítě rozumově rozvíjet. Zaostává za svými vrstevníky. Proto je odborná péče nutnou a nezaměnitelnou podmínkou každodenní činnosti v naší mateřské škole.

Personální zajištění máme od začátku školního roku 2019/2020 optimálně zajištěno, v každé třídě pracují 2 paní učitelky. Systém šesti pedagogů (2 učitelky na 1 třídu) je ideální. Dodnes funguje na většině našich partnerských škol v celé ČR.

## **Internát a školní družina**

Oba úseky jsou organizačně i personálně vzájemně propojeny. Počet ubytovaných dětí a žáků zůstává v posledních pěti letech v rozmezí 30 – 35 ubytovaných. Kapacita školní družiny je využita na 100 %.

### **Speciálně pedagogické centrum (SPC)**

Má dvě zaměření:

- 1) SPC pro sluchově postižené děti, žáky a studenty
- 2) SPC pro klienty s narušenou komunikační schopností

V SPC se stabilizoval počet speciálních pedagogů, daří se vyřizovat v řádné lhůtě všechny žádosti o vyšetření klientů z celého Libereckého kraje, kteří o vyšetření v SPC požádali. Vystavena v řádném termínu byla také všechna Doporučení ŠPZ.

Komplikovanou oblast Českolipska vzhledem k dlouhé dojezdové vzdálenosti do Liberce a množství klientů, které je třeba navštívit přímo v terénu, řeší odloučené pracoviště SPC přímo v České Lípě. Pracuje zde jedna logopedka. Uvažuje se o rozšíření týmu také v České Lípě.

K září 2019 je personální obsazení SPC následující:

Na libereckém pracovišti funguje sedm speciálních pedagogů (logopedek a surdopedek).

Na odloučeném pracovišti v České Lípě pracuje 1 logopedka. Kompletní odbornou poradenskou činnost klientům zajišťují dále dva psychologové a 1 sociální pracovnice.

Na přelomu roku 2018-2019 dochází ke zrodu myšlenky zřízení SPC Libereckého kraje v našem objektu – nevyužitém patru internátu. V průběhu roku 2019 vize dostává jasnější obrysy. Pokud vše půjde dle plánovaného harmonogramu, tak v následujících letech dojde k uvolnění a přestavbě tří pater objektu D na SPC Libereckého kraje, které bude sdružovat všechny pedie. Bezpodmínečně nutné je vybudování dostatečných parkovacích ploch, přesunu odborných učeben, jednoho patra internátu a dvou oddělení školní družiny do jiných prostor. Velmi důležité bude vybudování samostatného vstupu, aby nedocházelo ke křížení provozu dvou zařízení v jednom objektu a byla zachována bezpečnost dětí MŠ, žáků ZŠ a klientů. Vzhledem k novým dotačním titulům poskytovaných Evropskou unií, která by pokryla značnou část nákladů náročné přestavby, je myšlenka „velkého SPC“ stále aktuální i v roce 2020.

Od 1. 1. 2020 se od naší školy oddělilo Speciálně pedagogické centrum (SPC) a vznikla nová samostatná organizace Speciálně pedagogické centrum logopedické a surdopedické, příspěvková organizace, ředitelka Mgr. Ivana Nováková.

### **3. Rámcový popis personálního zabezpečení školy**

V roce 2019/2020 máme stabilní pedagogický sbor. Od září 2018 je součástí pedagogického sboru ZŠ rodilá mluvčí znakového jazyka. Může tak pokračovat kvalitní „výstavba“ komunikačního kanálu pro děti s těžkým sluchovým postižením. Od ledna 2020 dochází ke změně financování škol, nový systém „PH max“ slibuje spravedlivější rozdělení finančních prostředků. Díky novému financování bude možné posílení v počtu pedagogických i nepedagogických pracovníků. Pozice na pracovních místech provozního úseku a THP jsou dlouhodobě stabilní.

Velkou výhodou pedagogického sboru je dostatečné zastoupení aprobační ve vztahu ke vzdělávacím plánům jednotlivých typů škol. Učitelky na I. stupni ZŠ jsou všechny s odbornou pedagogickou způsobilostí. Nevýhodou je, že pro některé aproby na II. stupni ZŠ není v učebních plánech jednotlivých postupných ročníků tolik vyučovacích hodin, aby byl naplněn úvazek učitele. Proto je jeho úvazek doplňován jinými předměty. Tím je do jisté míry neaprobovaná výuka nezbytná. Nedá se prakticky jinak řešit. Dalším problémem je skutečnost, že druhostupňoví učitelé ve 2,0 úvazku nemají odbornost speciální pedagogiky.

**Tabulka č. 1 věková skladba pedagogického sboru (včetně externistů)**  
v přepočtených úvazcích

počet (přepočtení na plně zaměstnané)	< 30 let	31 - 40 let	41 - 50 let	51 let - důchodový věk	důchodový věk	celkem
celkem	0,00	7,77	8,61	10,64	1,18	28,20
z toho ženy	0,00	5,77	7,77	9,64	1,18	24,36

**Tabulka č. 2 odborná kvalifikace pro přímou pedagogickou činnost (včetně externistů)**  
v přepočtených úvazcích

počet (přepočtení na plně zaměstnané)	z toho bez odborné kvalifikace
28,20	2,00

Z toho:	počet (fyzický počet)	z toho bez kvalifikace
<b>poradenské služby ve škole *:</b>		
výchovný poradce	1,00	0,00
školní metodik prevence	1,00	0,00
školní speciální pedagog	2,82	0,00
školní psycholog	0,00	0,00
<b>ostatní:</b>		
koordinátor školního vzdělávacího programu a vzdělávacích programů VOŠ		
koordinátor informačních a komunikačních technologií	1,00	0,00
koordinátor environmentální výchovy	0,00	0,00

\* poradenské služby ve škole - § 7 odst. 1 vyhlášky č. 72/2005 Sb.

**Tabulka č. 3 přehled pracovníků domovů mládeže**  
v přepočtených úvazcích

vychovatelé	asistenti pedagoga	ostatní	celkem
3,10	3,50		6,60

<b>Tabulka č. 4 – Platové podmínky pracovníků</b>	2018/2019	2019/2020
Celkový počet pracovníků	74,4783	74,3920
Počet pedagogických pracovníků	59,8381	60,5615
Průměrná výše měsíční mzdy pedagogických pracovníků	31616	36 590
Z toho:		
Vychovatelky	29 472	36 023
Učitelé ZŠ + SPC	34 534	39 913
Učitelé MŠ	30 992	34 846
Průměrná výše měsíční mzdy nepedagogických pracovníků	23 130	26 581
Průměrná výše nenárokových složek mzdy pedagogických pracovníků	2 169	3 843
Průměrná výše nenárokových složek mzdy nepedagogických pracovníků	3 449	5 637

Poznámka: Údaje ve sloupci 2018/2019 jsou čerpány ze mzdového limitu roku 2018. Obdobně je tomu ve sloupci 2019/2020, zde jsou použity údaje ekonomického roku 2019.



**Tabulka č. 8 rozhodnutí vydaná ředitelem školy**  
počet

<b>Rozhodnutí:</b>	<b>počet</b>
o přestupu do jiné SŠ	0
o změně oboru vzdělání	0
o přerušení vzdělávání	0
o opakování ročníku	1
o přeřazení žáka nebo studenta do vyššího ročníku podle § 17 odst. 3 ŠZ	0
o podmíněném vyloučení podle § 31 ŠZ	0
o vyloučení podle § 31 ŠZ	0
o zamítnutí žádosti o uznání dosaženého vzdělání podle § 70 a § 100 ŠZ	0
o povolení individuálního vzdělávání žáka	0
o zrušení povolení individuálního vzdělávání žáka	0
o odkladu povinné školní docházky	6
o snížení úplaty za poskytování školských služeb	0
o prominutí úplaty za poskytování školských služeb	0
<b>celkem</b>	<b>7</b>

Kapacita školy byla v učebnách naplněna na 90 %. Žáci jsou vzděláváni podle dvou různých vzdělávacích programů. Počet žáků v posledních letech narůstá, do naplnění kapacity zbývá 16 míst, jedná se převážně o žáky s narušenou komunikační schopností, kteří tvoří 4/5 žáků školy, zbylá část jsou žáci se sluchovým postižením.

Přijímací řízení je prováděno dle platné legislativy v termínu od 1. do 30. dubna kalendářního roku. Jedná se o zápisy k povinné školní docházce. V průběhu školního roku pak přijímáme kdykoliv žáky vyšších postupných ročníků, buď takové, kteří neuspěli v hlavním vzdělávacím proudu nebo takové, kteří mají platné Doporučení školského poradenského zařízení umožňující vzdělávání v našem typu školy. Spolupracujeme přitom s naší mateřskou školou, se Speciálně pedagogickým centrem, případně s Pedagogicko-psychologickou poradnou Liberec.

Přijetí žáků je podmíněno:

- souhlasem rodičů budoucího žáka
- odborným posudkem a doporučením Speciálně pedagogického centra nebo Pedagogicko-psychologické poradny

## 5. Výsledky výchovy a vzdělávání podle cílů stanovených vzdělávacími programy

**Tabulka č. 9 prospěchu žáků**  
počet

	<b>1. pololetí</b>	<b>2. pololetí</b>
prospěl s vyznamenáním	59	54
prospěl	102	106
neprospěl	2	1
nehodnocen	0	0



**Tab č. 10 Výchovná opatření**  
počet

	1. pololetí	2. pololetí
pochvala třídního učitele	15	57
pochvala učitele odbor. výcviku	0	0
pochvala ředitele školy	0	0
jiná ocenění	0	0
napomenutí	7	7
důtka třídního učitele	11	12
důtka učitele odbor. výcviku	0	0
důtka ředitele školy	2	3
sníž. známka z chování	1	1

## 6. Spolupráce se sociálními partnery

## 7. Poskytování dalšího vzdělávání v rámci celoživotního učení

### 8. Zapojení do projektů

Jsme zapojeni v projektech:

- Potravinová pomoc dětem v Libereckém kraji 5
- Šablony pro MŠ a ZŠ II.

### 9. Aktivity a prezentace školy na veřejnosti

Ve školním roce 2019/2020 byly realizovány, mimo jiné tyto akce:

## 09/2019 RAFTY - VLTAVA



## 09/2019 ČESKO-NĚMECKÝ PROJEKT ČLOVĚK A ZVÍŘE (MENCH UND TIER)



## 10/2019 HALOWEEN V JÍDELNĚ A NA INTERNÁTU



## 11/2019 SPOLEČNĚ NEJEN NA JEVIŠTI



## 11/2019 PRAGUE DEAF FLORBAL CUP



## 12/2019 VÁNOČNÍ BESÍDKA ZŠ

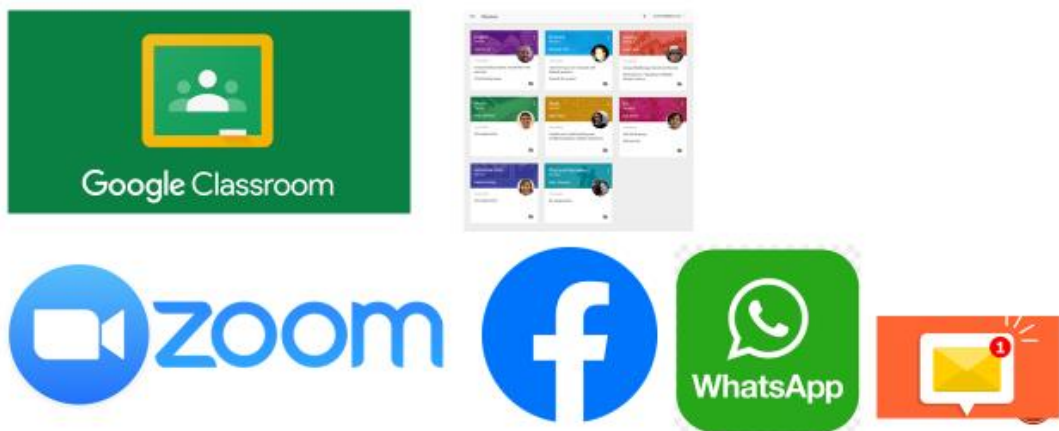


## 01/2020 BĚH NA LYŽÍCH





# 03-05/2020 KARANTÉNA, DISTANČNÍ VZDĚLÁVÁNÍ



Doplňková činnost:

Okruhy, resp. předměty doplňkové činnosti jsou

- pronájem bytových prostor
- pronájem nebytových prostor

## 10. Poradenské služby

### Zajištění speciální péče

Speciální péči zajišťují výchovná poradkyně a školní metodik prevence. Péči o integrované žáky, žáky se sluchovým postižením a klienty se narušenou komunikační schopností vykonávají Speciálně-pedagogická centra.

### Výchovné poradenství

Výchovná poradkyně vychází při své činnosti z celoročního plánu, zaměřeného především na profesní orientaci žáků. Hlavním cílem je pomoci žákům s výběrem vhodného učiliště nebo střední školy, kde se budou připravovat na budoucí profesi. Činila tak v úzké spolupráci s rodiči žáků, třídním učitelem, SPC a PPP, ale také v součinnosti Úřadem práce v Liberci.

### Zpráva o činnosti výchovného poradce v školním roce 2019-2020

Září:

- vypracován seznam vycházejících žáků (16 žáků)
- rodiče informováni o konzultačních hodinách (pátek 8:00 – 10:00, nebo individuálně domluvená schůzka)
- rodiče upozorněni na nutnost kontroly v SPC nebo PPP
- vypracovány IVP
- účast tříd 9. E, 9. D, 8. D na akci Živá knihovna povolání 23. 9. 2019
- předběžné testování zájmu o různé obory SŠ u žáků 7., 8. a 9. ročníku
- Řemesla nejsou OUT 25. 9. 2019 – prezentace řemeslných učebních oborů, účast tříd 9. E, 9. D, 8. D

#### Říjen:

- účast žáků 8. a 9. ročníku na veletrhu vzdělávání a pracovních příležitostí EDUCA 2019 MYJOB LIBEREC (11. 10. 2019)
- rozdání informačních brožur o středních školách a odborných učilištích v Libereckém kraji (Atlas školství)
- 2. 10. 2019 schůzka výchovných poradců
- práce a orientace v Atlasech školství – vycházející žáci
- 23. 10. 2019 Schůzka kariérových poradců v PPP
- 25. 10. 2019 exkurze na zákaznickém centru ČEZ - účast tříd 9. E, 9. D, 8. D

#### Listopad:

- 13. 11. 2019 informační schůzka pro rodiče vycházejících žáků
- předávání informačních materiálů o studiu na SŠ žákům
- předávání informací o učebních oborech ze speciálních škol a o dnech otevřených dveří
- 19. 11. 2019 projektový den na SOŠ Jablonecká 999, Liberec (vybraní žáci)

#### Prosinec:

- individuální pohovory s žáky a jejich rodiči o volbě učebních oborů nebo o studiu na středních školách
- dny otevřených dveří na středních školách a učilištích – návštěva žáků s rodiči
- 4. 12. 2019 schůzka výchovných poradců
- 4. 12. 2019 test struktury inteligence pro žáky 9. Ročníku
- 10. 12. 2019 třída 9. E a 9. D navštívila Úřad práce – informace k volbě povolání, testy profesní orientace

#### Leden:

- informace o vyplňování přihlášek (nové formuláře) a předání přihlášek žákům
- individuální konzultace s rodiči vycházejících žáků
- hodnocení účinnosti IVP
- příprava na přijímací řízení, spolupráce s vyučujícími Čj a M, spolupráce s SPC – doporučení k přijímacímu řízení
- 8. 1. 2020 schůzka výchovných poradců
- Závěrečná konzultace a rozbor zvolených oborů pro vycházející žáky

#### Únor:

- kompletace přihlášek (potvrzení obvodního lékaře, ředitele školy)
- odeslání přihlášek na střední školy – rodiče nebo zákonný zástupce žáků
- vyřizování telefonátů o možnostech přijetí žáků na školy, které nejsou určeny pro sluchově postižené (integrace)
- informace pro rodiče žáků podávajících přihlášky na obory typu E a praktické školy (individuální schůzky)
- 12. 2. 2020 exkurze na SPŠT v Jablonci nad Nisou
- 27. 2. 2020 schůzka kariérových poradců – metodika

#### Březen:

- informace rodičům o odvolacích řízeních
- zadávání zkušebních a vzorových testů přijímacího řízení žákům konajícím přijímací zkoušky
- předání zápisových lístků rodičům

Duben a Květen:

- přijímací řízení na střední školy a učiliště (výsledky od 22. 4. 2020)
- individuální poradenská pomoc při nepřijetí žáků, odvolací řízení
- evidence a zpracování výsledků přijímacích řízení

Červen:

- vyhodnocení IVP a PO, konzultace v PPP a SPC
- 8. 6. 2020 jednotné přijímací zkoušky na maturitní obory (výsledky od 15. 6. 2020)
- vypracován přehled umístění všech žáků na SŠ a SOŠ (všichni žáci přijati na zvolený obor v prvním kole přijímacího řízení)
- informace pedagogické radě o umístění vycházejících žáků

V průběhu celého roku bylo v rámci výchovných komisí řešeno především záškoláctví nebo kázeňské přestupky žáků. Celý školní rok bylo poskytováno individuální poradenství pro jednotlivé žáky a jejich rodiče, většinou se jednalo o problematiku kariérového poradenství.

### **Metodik prevence (Mgr. Petr Hána)**

Hodnocení roku 2019/2020

V uplynulém školním roce se pozornost metodika prevence zaměřila na prevenci proti šikaně a všem jejím projevům. Preventivní aktivity byly cíleny i na nebezpečí, které na žáky může číhat na internetu - kyberšikana, vydírání, komunikace s neznámými dospělými lidmi vydávající se za vrstevníky, zasílání a zveřejňování svých fotografií, apod.

Žáci a rodiče upozornili během školního roku na výskyt hrubého chování žáků v naší škole a v „online prostředí“. Bylo tak řešeno několik případů začínající ostrakizace a nevhodného chování žáků k sobě navzájem, především na 2 stupni ZŠ a internátu.

Specifické činnosti:

Běžný školní rok byl narušen koronavirovou pandemií, která způsobila omezení jak běžného vyučování tak sportovních a dalších aktivit. Neuskutečnily se plánované přednášky – Maják.

4. 11. 2019 přednáška: Zdeněk Okleštek – Závislost na moderních technologiích (metodik prevence).

28. 11. 2019 přednáška – kyberšikana a závislosti (rodiče – den otevřených dveří), 29. 11. přednáška – kyberšikana a závislosti (neslyšící rodiče) – metodik prevence

4. 6. 2020 přednáška: Problémy s chováním ve škole – jak na ně! (Václav Mertin)

09/2020 Všichni žáci druhého stupně + žáci páté třídy poučení o bezpečném chování na Internetu a sociálních sítích (metodik prevence – září)

11/2019-01/2020 Všichni žáci druhého stupně seznámeni s filmem „Na hory“ – prevence před zneužívání dětí a mládeže na sociálních sítích, dále žáci získali informace o škodlivosti a negativních účincích kouření na lidský organismus

Během školního roku bylo řešeno několik přestupků proti školnímu řádu z podnětu učitelů i rodičů. Záležitosti byly řešeny bezprostředně po ohlášení. Negativní projevy chování tak bylo včas podchyceno a řešeno. V této souvislosti děkuji všem členům pedagogického sboru, kteří následně sledovali další vývoj.

## 11. Řízení školy

### Realizace hlavních úkolů pro školní rok 2019/2020

1. **Vzdělávání pedagogů v různých oblastech – cíleně čtenářská, matematická a sociální gramotnost.** *Realizováno jako DVPP v rámci projektu EU Šablony 2 „Aktivní škola 2019-2021“*
2. **Využívat nové trendy a znalosti ze speciální pedagogiky, převážně surdopedie a logopedie.** *Realizováno.*
3. **Motivovat pedagogický sbor k badatelsky orientované výuce.** *Nerealizováno.*
4. **Navázat spolupráci s nadacemi a nadačními fondy.** *Realizováno. Navázána spolupráce s nadačními fondy Syner, Lasvit, Precoisa, ČEZ, nad přidělený rozpočet získáno 85 000 Kč.*
5. **Připravit projektově přestavbu objektu D na SPC Libereckého kraje.** *Nerealizováno.*
6. **Zjistit možnosti změny systému vytápění objektu – v současné době vytápěno elektrickou akumulací kotelnou, starou 30 let.** *Realizováno, vypracována studie „Změna vytápění objektu ZŠ a MŠ logopedická“ s doporučujícím závěrem – přejít na systém decentralizovaných kotlen na zemní plyn.*
7. **Modernizace nábytku a osvětlení v učebnách a chodbách.** *Realizováno z části - výměna zářivkového osvětlení ve dvou učebnách za LED svítidla a části nábytku ve třídách 2. stupně, vybavení př. učebny.*
8. **Vyřešit potenciál prostoru atria v okolí nefunkčního bazénu.** *Nerealizováno. Se zřizovatelem školy řešeno hlavně zakrytí nefunkčního bazénu.*
9. **Řešit komplikovanou dopravní situaci v okolí školy – vybudování dostatečného množství parkovacích míst, posílení dohledu Městské policie Liberec v okolí školy.** *Realizováno z části. Je vypracována projektová dokumentace na rozšíření parkoviště v ulici E. Krásnohorské.*
10. **Minimalizovat rizikové chování žáků hlavně o přestávkách.** *Realizováno z části. Ve spolupráci s nadačními fondy Syner a Preciosa byly vytvořeny dva relaxační a kreativní koutky na chodbách školy.*

### Finance

Finanční krytí nákladů na běžnou i akutní údržbu bylo v roce 2019 uspokojivé. Běžnou údržbu prostor školy stále řešíme svépomocí s využitím vlastních zaměstnanců. Malování, odborné opravy, revize technologických celků (elektrokotelna, plynové vytápění, výtahy, technologické zázemí kuchyně, autopark apod.) pak prostřednictvím odborných firem. V závěru roku 2020 jsme obdrželi mimořádnou dotaci od zřizovatele školy na realizaci přírodovědné učebny, výměnu oken v suterénu ZŠ a výměnu osvětlení v několika učebnách.

Ve školním roce 2019-2020 bylo realizováno několik významných oprav, (fotografie před a po opravě).  
**Výměna oken a osvětlení ve dvou učebnách a kabinetu v suterénu ZŠ**





**Učebna chemie přestavěna na přírodovědnou učebnu.**

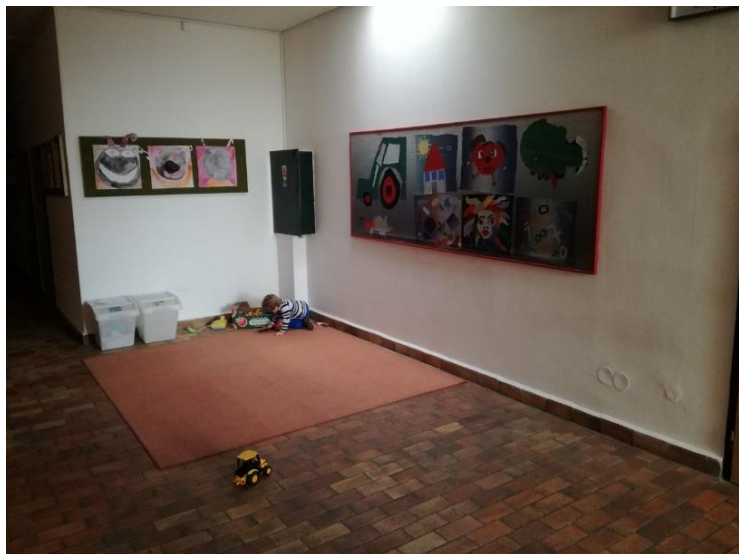


**Vybavení třech tříd na 2. stupni novými úložnými prostory.**





### Vytvoření kreativního a relaxačního koutku pro žáky 1. stupně (financováno nadací Preciosa a Syner)



### Výmalba školní jídelny, vybaveno živými rostlinami z příspěvku nadace ČEZ



### Spolupráce

Spolupráce se školami, je myšlena především se školami pro sluchově postižené v celé České republice (celkem 13 škol). Spolupráce probíhá jednak v oblasti odborné problematiky vzdělávání a výchovy, která se realizuje prostřednictvím společných seminářů pořádaných jednotlivými školami či katedrami speciální pedagogiky Pedagogické fakulty v Praze nebo v Olomouci. Druhou oblastí je neformální spolupráce a setkávání žáků a učitelů s kolegy a dětmi ze škol našeho typu v Praze, Brně, Českých Budějovicích, Hradci Králové, Ostravě, Plzni, Valašském Meziříčí nebo Kyjově. Ta probíhá při účasti na vědomostních a sportovních soutěžích, z nichž nejvýznamnější jsou Celostátní sportovní hry sluchově postižených žáků – 56. ročník ve Valašském Meziříčí byl z důvodu pandemie koronaviru odložen na rok 2021.

Spolupráce s běžnými i speciálními libereckými základními školami je navázána především v oblasti sportu.

## 12. Další záměry školy, zhodnocení, závěr

Klientela - skladba dětí a žáků se výrazně proměnila, v minulosti byla škola tvořena prakticky pouze dětmi a žáky se sluchovým postižením. Dnes pracujeme především s dětmi s kombinovanými vadami, sluchově a řečově postiženými a naprosto nesourodými třídními kolektivy. V průběhu školního roku přicházejí žáci z integrace, kteří jsou v běžných školách neúspěšní, abychom provedli jejich speciálně pedagogickou diagnostiku. Vzdělávání zajišťujeme formou individuálních vzdělávacích plánů nejen pro přicházející žáky, ale i pro žáky naší školy, kteří mají úzce specializované diagnózy. Vzděláváme výjimečně i žáky s vysoce funkčním autismem. Žáci se sluchovým postižením tvoří 1/5 celkového počtu.

Pestrá skladba žáků určuje metody práce s nimi, které jsou naprosto specifické a odlišné od práce na běžných základních školách. To vše klade vysoké nároky na odbornou úroveň pedagogického sboru. Pro tuto práci nestačí jen dosáhnout předepsané odborné kvalifikace, ale je nezbytné neustále se dále vzdělávat. To nám zajišťuje zejména Národní ústav pro vzdělávání, školská poradenská zařízení a zařízení pro další vzdělávání pedagogických pracovníků (např. Centrum dalšího vzdělávání při TUL nebo Národní pedagogický institut ČR), případně pedagogické fakulty v Praze a Olomouci.

Nezbytnou součástí pedagogického sboru se v posledních letech stali asistenti pedagoga, kteří pomáhají učitelům při práci v nesourodých třídních kolektivech, skupinovém vyučování a mnoha dalších činnostech.

Hlavním vzdělávacím záměrem je poskytnout žákům kvalitní vzdělání, které jim pomůže buď při začleňování do hlavního vzdělávacího proudu, nebo při přijetí na vyšší typ škol. Specifičnost našich žáků se však odráží i ve snaze školy pomoci jim k prožívání úspěchu a plnohodnotného vyžití ve volném čase. Proto je naším výchovným záměrem udržení pestré nabídky zájmových, sportovních, kulturních a relaxačních aktivit. Žáci mají možnost navštěvovat kroužek košíkové, kopané, tance, keramiky, stolního tenisu, lehké atletiky atd. Organizaci těchto aktivit zajišťuje především výchovný úsek a nejčastěji je využíván dětmi, které tráví svůj čas mimo rodinu – na internátu. Své nabyté sociální dovednosti mají možnost uplatňovat při setkávání s vrstevníky ze škol našeho typu i škol běžných.

### Cíle pro další období:

1. Priorita je realizace rekonstrukce šaten žáků ZŠ – vzhledem k malému prostoru a absenci šatních skříněk dochází často ke ztrátám a krádežím. Projektová dokumentace je vypracována a odevzdána zřizovateli školy.
2. Pokračovat v procesu změny vytápění objektu – je třeba přivést středotlaký plynovod na pozemek školy a vypracovat projektovou dokumentaci na realizaci decentralizovaných kotelen na zemní plyn.
3. Vytvořit ze zanedbaného venkovního atria s bazénem funkční reprezentativní prostor pro žáky školy, zaměstnance, rodiče žáků, Liberecký kraj.
4. Pokročit ve výměně oken ve zbylé části objektu – nejprve je třeba nechat zpracovat projektovou dokumentaci, výměnu oken etapizovat po menších celcích.
5. Využívat nové trendy a znalosti ze speciální pedagogiky, převážně surdopedie a logopedie.
6. Pokračovat ve spolupráci s nadačními fondy – spolupráce umožňuje získat finanční prostředky nad přidělený rozpočet.
7. Navázat na projektovou dokumentaci o vybudování parkoviště na pozemku školy a dovést projekt až k realizaci.

### **13. Údaje o výsledcích kontrol - přílohy**

- Výkaz preventivních aktivit (<https://www.preventivni-aktivita.cz>) přílohou výroční zprávy.
- Protokol o kontrole hospodaření provedené odborem kontroly Libereckého kraje č. j.: OK – 08/2020

### **14. Základní údaje o hospodaření školy/zařízení**

Viz Zpráva o činnosti organizace za rok 2019.